

# Handleiding Serrezonwering





Deze serrezonwering is geschikt voor buitengebruik en voldoet aan de volgende Europese richtlijnen voor CE-markering (deze zijn omgezet in de Nederlandse wetgeving):

De richtlijn voor bouwproducten:	89/106/EEG
De Machinerichtlijn:	98/37/EG
Laagspanningsrichtlijn:	73/23/EG
EMC richtlijn:	89/336/EEG
Standaard netspanning:	230 Volt en 50 Hz
Windklasse:	2
Waterlastklasse:	2
Levensduur:	3

De volgende norm is toegepast: EN 13561:2004

# 1. Inhoudsopgave

<b>1</b>	<b>Inhoudsopgave</b>	<b>pag. 3</b>
<b>2</b>	<b>Conformiteitverklaring</b>	<b>pag. 4</b>
<b>3</b>	<b>Inleiding</b>	<b>pag. 5</b>
<b>4</b>	<b>Veiligheid</b>	<b>pag. 7</b>
<b>5</b>	<b>Montage-instructies</b>	<b>pag. 10</b>
<b>6</b>	<b>Onderhoudsvorschriften</b>	<b>pag. 15</b>
<b>7</b>	<b>Storing en reparaties</b>	<b>pag. 17</b>
<b>8</b>	<b>Opslag en transport</b>	<b>pag. 17</b>
<b>9</b>	<b>Milieu en afdanken</b>	<b>pag. 18</b>
<b>10</b>	<b>Garantie</b>	<b>pag. 18</b>

## 2. Conformiteitverklaring

<b>Product:</b>	Serrezonwering
<b>Toepassing:</b>	Buitenzonwering
<b>Voldoet aan:</b>	De EN norm 13561:2004 voor buitenzonwering
<b>Fabrikant:</b>	Smits Rolluiken en Zonwering B.V. Postbus 285, NL-5430 AG, Cuijk

Hierbij verklaren wij dat de serrezonwering is geassembleerd volgens de voorschriften en voldoet aan de relevante eisen zoals gesteld in de EN norm 13561:2004.

Smits Rolluiken en Zonwering B.V. Cuijk

*Tabel 1: Klassen*

<b>Modelnaam</b>	<b>Klasse windlast</b>	<b>Klasse waterlast</b>	<b>Klasse levensduur</b>
Summerlight / Summerlight XL	2	2	3
Summerlight Verso / Summerlight Verso XL	2	2	3
	EN 13561:2004 Tabel 2	EN 13561:2004 Tabel 3	EN 13561:2004 Tabel 4

*Tabel 2: Windlast*

<b>Klasse</b>	<b>1</b>
Windkracht in Beaufort	4
Windsnelheid in km/uur	28
Winddruk in Newton/m <sup>2</sup>	40

*Tabel 3: Waterlast*

<b>Klasse</b>	<b>1</b>
Neerslaghoeveelheid in liters/(per m <sup>2</sup> * uur)	17

*Tabel 4: Levensduur*

<b>Klasse</b>	<b>1</b>
Aantal keren openen/ sluiten v. h. scherm	3000

### 3. Inleiding

*Gefeliciteerd! U heeft een van de beste serrezonweringen gekocht. Smits Rolluiken en Zonwering B.V. produceert al sinds 1993 zonwering van hoge kwaliteit. Uw serrezonwering is volledig voorgeassembleerd en voldoet aan de laatste productnormen. Het is erg belangrijk dat u deze handleiding leest vóór en tijdens de montage van de serrezonwering. Ook voor het optimaal gebruik van uw serrezonwering dient u deze handleiding te raadplegen.*

Uw serrezonwering is bedoeld om bij serres invallend zonlicht van bovenaf te weren. De serrezonwering is niet bestemd voor gebruik tijdens harde wind, regen, hagel, sneeuw en vorst.

Voor het veilig monteren, gebruiken en onderhouden van deze serrezonwering moet u voldoende voorzorgsmaatregelen nemen. Neem bij twijfel over het uitvoeren van bepaalde montage handelingen contact op met uw leverancier.

In deze handleiding vindt u informatie over de volgende onderwerpen:

- de technische specificaties;
- veiligheid;
- montage;
- gebruik;
- onderhoudsvoorschriften;
- storing en reparaties;
- opslag en transport;
- milieu en afdanken;
- garantiebepalingen;
- productnormering;
- informatie over de markering.

Deze handleiding is bestemd voor de gebruiker en de ter zake kundige die de zonweringinstallatie monteert.

In voorkomende gevallen is een aparte handleiding van gebruikte onderdelen/ componenten apart aan het product toegevoegd. Uw zonwering kan worden uitgerust met de volgende opties: hand c.q. motor bediend, ontvanger met handzenders (afstandbediening), sleutelschakelaar, glazenwasserschakelaar en/of zon-, regen en windautomaat. De handleidingen voor deze opties worden los bijgeleverd.

Lees de handleiding(en) zorgvuldig door voordat u de serrezonwering monteert en in gebruik neemt.

Alle gebruikte en meegeleverde componenten zijn bedoeld voor deze serrezonwering en zijn bestand tegen normaal gebruik (zoals beschreven in deze handleiding). Het aanbrengen van veranderingen en/of van andere onderdelen kan nadelige gevolgen hebben voor de veiligheid en levensduur van het product. De garantie vervalt indien veranderingen worden aangebracht zonder schriftelijke toestemming van de fabrikant en/of indien de specificaties buiten het bereik van de fabrieksgarantie vallen. Raadpleeg hierover uw leverancier.

Aan deze handleiding kunnen geen rechten worden ontleend. Technische wijzigingen zijn voorbehouden aan de fabrikant zonder dat daarvoor mondelinge of schriftelijke melding van dient te worden gemaakt.

Uw leverancier is verplicht om uw serrezonwering volgens de geldende (lokale) eisen en normen aan u op te leveren. Controleer of de benodigde markeringen zijn aangebracht en of de benodigde documenten zijn meegeleverd.

## 4. Veiligheid

Het doek van een gesloten serrezonwering is om een doekbuis gewikkeld. Bij het open en dicht gaan van de serrezonwering mogen er geen obstakels zijn die deze beweging verhinderen.

Uw serrezonwering mag niet worden bediend door onbevoegden waaronder kinderen. Zij en omstanders kunnen gevaar lopen tijdens bediening van de serrezonwering. Oneigenlijk gebruik kan leiden tot verwondingen en beschadigingen.

Indien er niemand thuis is, raden wij u aan om de serrezonwering gesloten te houden en eventuele automatische regelaars uit te zetten. Hierdoor voorkomt u schade als gevolg van neerslag en/of wind.

Ga altijd voorzichtig om met deze serrezonwering en laat regelmatig voldoende onderhoud en inspecties uitvoeren door ter zake kundige personen. Indien u vragen heeft die volgens u niet of onvoldoende in deze handleiding zijn toegelicht, kunt u contact opnemen met uw leverancier voor toelichting en/of aanvullende instructies.

Bij ijzel en/of sneeuw dient u te controleren of de profielen niet zijn vastgevroren vóórdat u de serrezonwering gaat bedienen. Hierdoor voorkomt u schade aan de serrezonwering en/of aandrijving.

### Elektrische bediening

Een elektrisch bediende serrezonwering heeft een elektromotor in de doekbuis. In de eindstand moet de afstelling van de elektrische bediening zodanig zijn, dat het doek in de uiterste stand nog voldoende onder spanning staat. Bij elektrisch bediende producten dient u altijd de schakelaar of ander besturingsmateriaal bij de hand te houden als het product in beweging is, voor het geval dat er zich onverhoopt een probleem voordoet. Nooit forceren bij het bereiken van de eindstand!

Laat eventuele elektrische bedieningen volgens de geldende normen aansluiten en onderhouden. Indien u de serrezonwering bedient (open of dicht laat lopen), dient u altijd onveilige situaties te voorkomen en te zorgen dat geen bots- en/of klemgevaar kan optreden.

Een afstandbediening heeft een 1-, 2- of 4-kanaals bereik. U dient de afstandbediening met het juiste kanaal bij de motor aan te melden (zie handleiding motor). Zorg ervoor dat uw afstandbediening niet op hetzelfde kanaal is aangemeld als die van het op afstand bedienbare zonwering van uw burens. Hierdoor voorkomt u dat een andere zonwering dan dat van uzelf in werking wordt gesteld.

Het is raadzaam een elektrisch bediende serrezonwering te voorzien van een of meerdere windautomaten. Deze moet uw leverancier afhankelijk van de plaatselijke condities en mogelijke stromingshoeken van de wind langs de gevel afstellen. Plaatselijke val- of stijgwinden kunnen vooral optreden langs of in de omgeving van

hoogbouw. Bij de plaatsing en afstelling van de windautomaat moet uw leverancier daarmee rekening houden. In voorkomende gevallen moet u door ter zake kundigen een onderzoek laten doen. Bij wijziging van de plaatselijke situatie, bijvoorbeeld door belendende nieuwbouw, kan het noodzakelijk zijn de plaatsingen en instellingen van de windautomaat direct te wijzigen. U dient dit op tijd door te geven aan uw leverancier.

Om optimaal en veilig gebruik te kunnen maken van uw serrezonwering kunt u ook een zon- en regenautomaat plaatsen.

### Veiligheidsinstructies en gebruik

- het monteren van uw serrezonwering dient te gebeuren door iemand met voldoende technische kennis/ervaring of door een installateur;
- bestudeer voor het monteren, onderhoud plegen of reparatie aan het product altijd de handleiding(en). Begin niet met de werkzaamheden als de handleiding(en) ontbreekt;
- verwijder geen schroeven of andere onderdelen;
- controleer bij een elektrisch bediende serrezonwering de plaatselijke netspanning en spanningsfrequentie. Standaard wordt een elektrisch bediende serrezonwering geleverd die geschikt is voor een spanning van 230 Volt en 50 Hz. Afhankelijk van de plaatselijke situatie gelden andere voorschriften of is een andere spanning en of frequentie aanwezig c.q. voorgeschreven. Hierdoor voorkomt u dat de motor doorbrandt;
- de elektromotor is tegen overbelasting beschermd. Indien die beveiliging in werking treedt, kan de serrezonwering enige tijd niet worden bediend. Na de door de fabrikant van de motor ingestelde tijd, is de serrezonwering weer normaal te bedienen. Voorkom overbelasting van de motor. Bestudeer hiervoor de handleiding van de elektrische bediening en de motor;
- zorg ervoor dat bij het afstellen van een motor het doek niet bovenlangs, maar onderlangs draait;
- bestudeer de handleiding van de elektrische bediening en vraag uw leverancier om uitleg en instructies;
- gebruik alleen de meegeleverde bedieningen om de serrezonwering te bedienen;
- bij het bedienen van het product met een afstandsbediening, moet u altijd zicht op de volledige serrezonwering houden. Er kunnen mensen, dieren of objecten in de weg staan;
- houd afstand van een bewegend serrezonwering. Een bewegend serrezonwering kan gevaar of verwondingen veroorzaken. Voorkom knel- en botsgevaar;
- sluit de serrezonwering voordat het nat kan worden door bijvoorbeeld regen, mist, dauw, sneeuw of hagel en bij harde wind en/of windvlagen;
- indien het doek toch nat geworden is, laat het zo spoedig mogelijk drogen door de serrezonwering volledig te openen. Hiermee voorkomt u aantasting van het doek;



- let er op dat tijdens het sluiten van de serrezonwering geen voorwerpen op het doek liggen. Dit kan het doek en andere onderdelen in de serrezonwering beschadigen en/of gevaarlijke situaties veroorzaken;
- zorg dat een elektrisch bediende serrezonwering nooit ongewenst open of dicht gaat, bijvoorbeeld als u de serrezonwering schoonmaakt. Bij schoonmaak of onderhoud dient u de buismotor spanningsloos te maken;
- wij raden u aan om één glazenwasserschakeling te installeren voor al uw elektrische serrezonweringen. Hiermee kunt u de elektrische bediening van de hierop aangesloten serrezonweringen uitschakelen. Hierdoor voorkomt u dat uw serrezonweringen open gaan bij gevelwerkzaamheden (bijvoorbeeld als de glazenwasser aan het werk is);
- zorg dat onbevoegden, waaronder kinderen, de serrezonwering niet (per ongeluk) kunnen bedienen. Berg bedieningen op een veilige plaats op. Laat bij elektrisch bediende serrezonweringen eventueel een sleutelschakelaar of andere beveiliging monteren en berg de sleutel op een veilige plaats op;
- verwissel de draairichting niet;
- laat de serrezonwering niet onbeheerd open staan;
- laat het product en de montage regelmatig inspecteren en onderhouden;
- het doek is brandbaar. Plaats daarom geen barbecue, fakkels of andere open vuren bij het doek.

#### Waarschuwingen

Ondeskundige installatie, onderhoud of verkeerde bediening van de serrezonwering kan gevaar of verwondingen veroorzaken. De serrezonwering moet voorzien zijn van het CE-kenmerk/logo. Verwijder deze sticker niet. Gebruik bij eventuele correspondentie over uw serrezonwering met uw leverancier altijd de informatie op deze sticker.

De leverancier is niet verantwoordelijk voor eventuele schade door onjuiste montage, onjuiste afstelling van de bediening, onjuiste afstelling van eventuele elektromotoren, foutief gebruik van het scherm, onvolledige of onjuiste instructies.

## 5. Montage-instructies

Lees dit onderdeel zorgvuldig door.

**Smits Rolluiken en Zonwering B.V. is niet verantwoordelijk voor de montage en de hiervoor gebruikte bevestigingsmaterialen.**

**Gebruik schoon en niet roestig gereedschap (bij voorkeur RVS gereedschap). Vervuild en/of roestig gereedschap kan sporen achterlaten op het bevestigingsmateriaal, wat corrosie kan veroorzaken. Uw gereedschapsvakhandel kan u hierin adviseren.**

Voor het benodigde specifieke gereedschap, zie de montage-instructies van uw eigen serrezonwering (pag. 12 t/m 15).

### Benodigd bevestigingsmateriaal

Het benodigd bevestigingsmateriaal is afhankelijk van de montagesituatie ter plaatse en kan per situatie sterk verschillen. Laat u door een ter zake kundige goed voorlichten. In voorkomende gevallen moet u een architect of constructeur inschakelen.

Zorg ervoor dat de delen waarop het scherm gemonteerd moet worden sterk genoeg zijn. Indien u twijfelt aan de sterkte van het montagemateriaal, kunt u voor advies contact opnemen met uw leverancier.

Uw serrezonwering bestaat uit de volgende hoofdonderdelen:

- kast, met daarin gemonteerd de doekenrol met doek, treklijst;
- geleiders;
- bediening: elektrisch;
- optioneel: ontvanger met hand/wandzender(s) (afstandbediening), sleutelschakelaar, glazenwasserschakelaar en/of zon-, regen- en windautomaat.

Op de volgende pagina's vindt u de montage-instructies voor serrezonwering.

## 5.1 Montage-instructies voor Summerlight / Summerlight Verso

Benodigd gereedschap:

- Boormachine
- Staalboor 3,5 mm
- Kruiskopschroevendraaier
- Steek- of ringsleutel 10 mm
- Kunststof hamer
- Rolmaat
- Waterpas

### De volgende onderdelen moeten aanwezig zijn (tekening 1):

Bovenbak compleet met doek, bediening, koord en treklijst (1) met daarin gemonteerd één middenkatrol en twee geleiderblokken (2), twee geleiders en één doosje met de volgende losse artikelen:

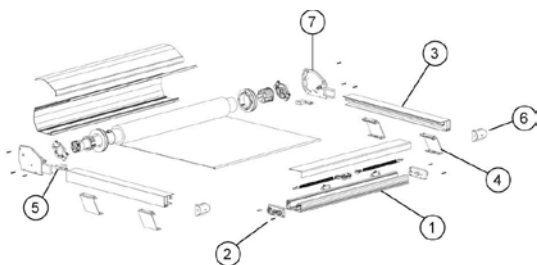
- Zijgeleidersteun hoog 100 mm (4) (aantal is afhankelijk van de uitval):
  - 4 stuks t/m 2,75 m uitval
  - 6 stuks van 2,75 m t/m 4,00 m uitval
- 2 Geleiderplaten
- 2 Eindlagers voor geleiders, inclusief katrol
- 2 Veren en 2 RVS-katrollen t.b.v. het verenpakket in de treklijst
- Eventueel schakelmateriaal bij elektrische bediening
- Handleiding motor

### Volgorde van montage (tekening 1):

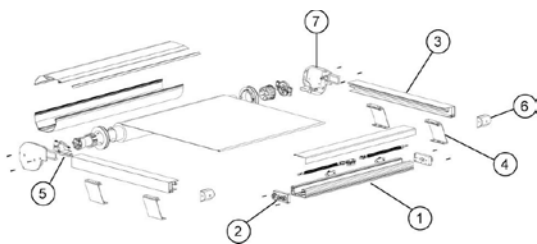
- 1) Montage van de geleiders op het serredak m.b.v. de bijgeleverde steunen (4).
- 2) Montage van de geleiderplaten (5) in de bovenzijde van de geleiders.
- 3) Bovenkap van de serre en bovenkap van de treklijst demonteren.
- 4) Serre op het serredak leggen.
- 5) Treklijst in de geleiders rollen, vervolgens de kapsteunen in de geleiders schuiven.
- 6) Bij het vastzetten van het geheel dien men de serre diagonaal (overhoeks) uit te lijnen, zodat deze haaks op de serre komt te liggen.
- 7) Het doorhalen van het koord gaat als volgt (tekening 1):
  - a. Koord onder de katrol in de zijkap (7) halen en door de geleider voeren.
  - b. Koord door de katrol in de eindlager (6) voeren, let op: van boven naar beneden, hierna kan de eindlager met een rubberhamer in de geleider worden getikt.
  - c. Koord van de katrol in de eindlager over de katrol van het geleiderblok (2) voeren, koord door het geleiderblok de treklijst in voeren.
  - d. Bovenstaande herhalen voor de andere zijde.

## Tekening 1

### Summerlight



### Summerlight Verso



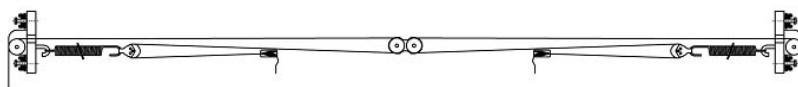
## Situatie in treklijst (tekening 2)

Met de treklijst in de bovenste stand kan het doek op spanning worden gebracht door handmatig het koord in de klemmen te trekken. De veren moeten hierbij 60% van de veerlengte uitgetrokken worden (let op dat beide veren even ver uitgetrokken worden en dat de middenkatrol in het midden van de treklijst blijft zitten).

Na het opspannen moet het scherm op zijn goede werking worden gecontroleerd voordat de kap gesloten wordt (laat de serrezonwering een paar keer in en uit lopen om vervolgens de koorden nog een keer na te spannen).

Let op dat het koord over alle katrollen loopt. Indien dit niet het geval is, kan overmatige slijtage van het koord optreden.

## Tekening 2



## 5.2 Montage-instructies voor Summerlight XL / Summerlight Verso XL

Benodigd gereedschap:

- Boormachine
- Staalboor 3,5 mm
- Kruiskopschroevendraaier
- Steek- of ringsleutel 10 mm
- Kunststof hamer
- Rolmaat
- Waterpas

### De volgende onderdelen moeten aanwezig zijn (tekening 1)

Bovenbak compleet met doek, bediening, koord en treklijst (1) met daarin gemonteerd één middenkatrol en twee geleiderblokken (2), twee geleiders (3), en één doosje met de volgende losse artikelen:

- Zijgeleidersteun hoog 100 mm inclusief U-profiel (4) (aantal is afhankelijk van de uitval):
  - 4 stuks t/m 2,75 m uitval
  - 6 stuks van 2,75 m t/m 4,00 m uitval
- 2 Geleiderplaten
- 2 Eindlagers voor geleiders, inclusief katrol
- 2 Zijgeleidersplaatjes met magneet
- 2 Veren en 2 RVS-katrollen t.b.v. het verenpakket in de treklijst
- Eventueel schakelmateriaal bij elektrische bediening
- Handleiding motor

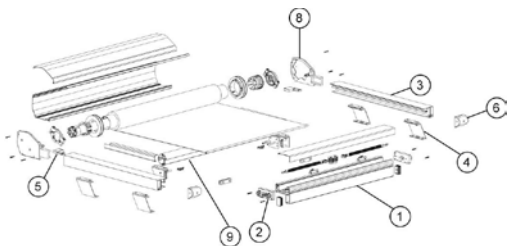
### Volgorde van montage (tekening 1):

- 1) De zijgeleidersteunen, inclusief magneet (7).
- 2) Montage van de geleiders op het serredak m.b.v. de bijgeleverde steunen (4).
- 3) Montage van de geleiderplaten (5) in de bovenzijde van de geleiders.
- 4) Bovenkap van serrezonwering en bovenkap van de treklijst demonteren.
- 5) Serrezonwering op het serredak leggen.
- 6) Treklijst in de geleiders rollen, vervolgens de kapsteunen in de geleiders schuiven.
- 7) Bij het vastzetten van het geheel dient men de serrezonwering diagonaal (overhoeks) uit te lijnen, zodat deze haaks op de serre komt te liggen.
- 8) Doorhalen van het koord gaat als volgt (tekening 1):
  - a. Koord onder katrol in de zijkap (8) halen en door de geleider voeren.
  - b. Koord door de katrol in het eindlager (6) voeren, let op: van boven naar beneden, hierna kan het eindlager met een rubberhamer in de geleider worden getikt.

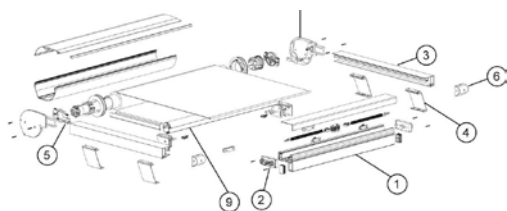
- c. Koord van de katrol in het eindlager over de katrol van het geleiderblok (2) voeren, koord door het geleiderblok de treklijst in voeren.
- d. Bovenstaande herhalen voor de andere zijde.

## Tekening 1

### Summerlight XL



### Summerlight Verso XL



## Situatie in treklijst (tekening 2)

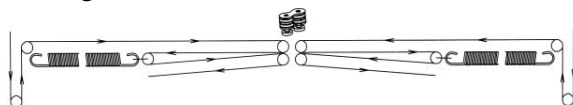
Met de treklijst in de bovenste stand kan het doek op spanning worden gebracht door handmatig het koord in de klemmen te trekken. De veren moeten hierbij 60% van de veerlengte uitgetrokken worden (let op dat beide veren even ver uitgetrokken worden en dat de middenkatrol in het midden van de treklijst blijft zitten).

Scherm uitdraaien voorbij het midden, zodat men de tussenrol (9) (tekening 1) in de geleiderprofielen kan schuiven.

Na het opspannen moet het scherm op zijn goede werking worden gecontroleerd voordat de kap gesloten wordt (laat de serre een paar keer op en neer lopen om vervolgens de koorden nog een keer na te spannen).

Let op dat het koord over alle katrollen loopt. Indien dit niet het geval is, kan overmatige slijtage van het koord optreden.

## Tekening 2



## 6. Onderhoudsvoorschriften

Alles wat aan vervuiling onderhevig is en een lang leven wordt toebedacht, moet worden gereinigd. Aluminium producten moeten regelmatig worden schoongemaakt om een lange levensduur te garanderen en een fraai uiterlijk te behouden. Sterk vervuilde producten en slecht onderhoud kunnen de oorzaak zijn van slecht functioneren en leiden tot beschadiging van het product. Spuit geleiders en scharnierende delen minimaal 1 keer per jaar in met een geschikt smeermiddel (bij voorkeur zonder siliconen). Dit zorgt voor een soepele loop. Bij lichte vervuiling het aluminium reinigen met een vochtige spons en lauw water, eventueel een niet-bijtend afwasmiddel toevoegen.

Bij matige vervuiling kan men overgaan tot speciale producten die vet -en vuiloplossende middelen bevatten. Gebruik geen agressieve schoonmaakmiddelen, deze kunnen de finishlaag van het doek en de lak aantasten. Na reiniging altijd afnemen met schoon water, zodat het gebruikte reinigingsmiddel volledig wordt verwijderd. Vermijd het reinigen in volle zon om vlekken als gevolg van snel opdrogend water te voorkomen.

Sterke vervuiling moet een behandeling ondergaan afhankelijk van de aard van de vervuiling (vraag hierover advies aan uw leverancier). Gebruik nooit agressieve of bijtende schoonmaakmiddelen of sterke wasmiddelen! Schuurspoonsjes en andere schuurmiddelen kunnen krassen veroorzaken. Gebruik ook geen hogedrukspuit of tuinslang, deze kunnen het doek beschadigen en de lagering en bediening van het scherm ernstig beschadigen.

U geniet langer van uw serrezonwering indien u het regelmatig onderhoudt c.q. laat onderhouden. Het kan nodig zijn dat na enige tijd de motor opnieuw afgesteld moet worden als gevolg van de rek van het zonweringdoek.

### Weersinvloeden

Omdat het product constant aan weersomstandigheden blootgesteld wordt, bestaat de kans dat er na enige tijd een aanslag van atmosferische verontreiniging gevormd wordt.

### Zonwering

- sluit bij sterke wind, regen, sneeuw en hagel altijd uw zonnescerm;
- vermijd het nat oprollen van het doek. Wanneer dit door de omstandigheden onvermijdelijk is, dan dient men bij de eerstvolgende gelegenheid het doek weer uit te draaien, zodat het aan de lucht kan drogen.

## Zonweringdoek

Uw zonweringdoek is vervaardigd van synthetische weefsels en behandeld met een finishlaag tegen rot en schimmel.

In zonweringdoek kunnen verschijnselen optreden die ondanks de beste productie-, verwerkings- en confectietechniek niet te vermijden zijn. In principe komen deze effecten in meer of mindere mate bij bijna alle zonweringdoeken voor. Zulke verschijnselen verminderen de kwaliteit en de degelijkheid van het doek en de zonwering echter niet. Het gaat hierbij met name om de volgende eigenschappen:

### Knikvouwen/krijtstrepen



### Wafelvorming/rimpelvorming



### Golven



### Verkleuring lijmnaad

Bij gelijmde doeken kan verkleuring van de lijmdraad optreden. Na verloop van tijd kan de lijm zwart worden.



## 7. Storing en reparaties

### Serrezonwering met elektrische bediening

Probleem/ storing	Mogelijke oorzaak	Test procedure	Oplossing
Motor werkt niet.	Geen netspanning; thermische beveiliging staat aan; defecte motor; defecte afstandbediening.	Controleer of: de netspanning is uitgevallen; thermische beveiliging aanstaat; controleer (batterijen) afstandbediening.	<b>Bij een defecte motor: neem contact op met uw leveranciers (elektrische reparaties dienen door een bevoegde monteur te worden uitgevoerd).</b>  <b>Bij een mechanisch probleem: onderdelen vastzetten.</b>
Motor stopt te vroeg of te laat.	Eindschakelaars ontregeld.	Controleer of de motor goed is afgesteld en het scherm niet wordt geblokkeerd.	<b>De motor opnieuw laten afstellen; blokkade van het scherm verwijderen.</b>

N.B. na uitval van de elektrische spanning kan het noodzakelijk zijn dat de motor en/of afstandbediening opnieuw moet worden afgesteld. Raadpleeg hierover eerst de handleiding van de motor en laat dat doen door een ter zake kundige.

## 8. Opslag en transport

Zorg tijdens transport dat u de serrezonwering goed inpakt tegen beschadiging en eventuele neerslag. Ondersteun de serrezonwering voldoende op een vlakke en schone ondergrond. Leg geen zware voorwerpen of puntige voorwerpen op de serrezonwering. Berg de netspanningsnoer goed op. Zorg ervoor dat het doek niet beschadigd en/of nat wordt.

## 9. Milieu en afdanken

Uw serrezonwering kan volledig worden gerecycled. Bij uw gemeente kunt u informeren naar het dichtstbijzijnde recyclingstation en de plaatselijke milieuvorschriften. Bij het demonteren van de serrezonwering dient u de installatie spanningsloos te maken.

## 10. Garantie

Voor garantie verwijzen wij naar uw leverancier. Houdt u er rekening mee dat o.a. uitgesloten van garantie is:

- schade veroorzaakt door onoordeelkundig en/of ondoelmatig gebruik van de producten;
- onvoldoende onderhoud van de producten;
- normale slijtage als gevolg van het gebruik van de serrezonwering;
- verkleuring van de materialen door weersinvloeden;
- schade ontstaan door derden of abnormale omstandigheden, zoals brand-, storm-, en waterschade;
- gebruikssporen;
- nuanceverschillen en glans van het doek.

Bij wijzigingen aan uw serrezonwering die niet door de fabrikant zijn aangebracht, vervalt de garantie en de CE-conformiteitverklaring.

Bij volautomatische bediening, zoals tijdschakelklokken of zon- en windautomaten en/of regensensoren, kan nooit aanspraak gemaakt worden op schadevergoeding ten gevolge van falende besturing. De beschreven automatische besturingen zijn slechts een hulpmiddel om het gebruiksgemak en de veiligheid te vergroten. Wanneer u het bedienen van uw producten aan automaten overlaat, zonder daarbij zelf toezicht te houden, dan geschiedt dit geheel op eigen risico.

Smits Rolluiken en Zonwering B.V. levert uitsluitend aan gespecialiseerde detailhandel, onder de Metaalunie Voorwaarden, gedeponeed ter griffie van de Arrondissementsrechtbank te Rotterdam zoals deze luiden volgens de laatstelijk aldaar neergelegde tekst.



